

# Cenn@d

GORFFENNAF 27 2022 YN CYNNWYS Y GOLEUAD A SEREN CYMRU RHIF 74

## Croeso'r eglwysi ar Faes yr Eisteddfod



Tybed a fyddwch chi'n mynd i gyfeiriad yr Eisteddfod yn Nhregaron eleni? Ac os byddwch chi, ai cerdded y Maes yn sgwrsio efo hwn a'r llall fyddwch chi, neu eistedd o fore tan nos mewn pafiliwn neu yn y babell lân yn mwynhau'r wled? Erbyn hyn mae rhaglen lawn ac arlwy gwych wedi eu rhannu gan drefnwyr yr Eisteddfod, â llu o bethau ymlaen tan 10 o'r gloch bob nos. Ynghanol hyn i gyd bydd presenoldeb a thystiolaeth yr eglwysi lleol ar y Maes. Beth bynnag eich cynlluniau ar gyfer yr wythnos, cofiwch alw i mewn yn y babell os cewch gyfle – bydd croeso cynnes yn eich aros. Chwiliwch am faneri lliwgar stondin Cytûn: Pabell yr Eglwysi

### Pabell lawn croeso a digwyddiadau

Bu 'Pabell yr Eglwysi' o dan nawdd Cytûn yn bresenoldeb Cristnogol blynyddol yn yr Eisteddfod ers dros 20 mlynedd, a braf yw gweld y cydweithio rhwng cynifer o enwadau a mudiadau Cristnogol. Eisoes bu eglwysi Ceredigion yn pwyllgora ac yn paratoi, er mwyn sicrhau bod yno groeso i ymwelwyr. Bydd criw o ffyddloniaid yno'n paratoi paneidiau ac yn arwain defosiwn yn ddyddiol. Mae ein diolch yn arbennig eleni i'r Parch. Carwyn Arthur a'i wraig, Alicia, o Dregaron am gytuno i fod yn rheolwyr y babell, gan ofalu am y criw a fydd yn gweithio yno. Rydym wedi bod yn ffodus i sicrhau gwasanaeth dros 100 o wirfoddolwyr o bob rhan o Geredigion

– selogion yr eglwysi, a fydd yno i weini a chroesawu drwy gydol yr wythnos.

Wedi dwy flynedd o fethu cyfarfod ein gilydd, dewiswyd 'Ailgysylltu a Chysylltu' fel thema ar gyfer y babell. Bydd yn gyfle i ni ailgysylltu â'n gilydd unwaith eto fel ffrindiau a chyd-aelodau o eglwys Iesu Grist. Bydd yn gyfle i adnewyddu cyfeillgarwch, ac i ddali i fyny efo tair blynedd o newyddion! Bydd hefyd yn gyfle i gysylltu â'r gymuned ehangach, ac yn gyfle cenhadol i gyhoeddi bod efengyl Iesu Grist yn dal yr un mor berthnasol a real ag y bu erioed.

Ynghanol Maes prysur a swnllyd, mae'n braf cael gofod croesawgar i droi i mewn iddo. Rhwng 9 a 6 o'r gloch bob dydd bydd cyfle am baned o goffi neu de, a theisen gri; mae yna 5,000 wedi eu harchebu gan bobydd lleol ar ein cyfer. Mae'r rhain yn cael eu cynnig am ddim, ond gwerthfawrogir rhoddion tuag at waith elusennol cenhadol.

O fewn y babell bydd cornel arbennig ar gyfer y plant o dan ofal Plant Dewi, gyda diod a bisged, a gweithgareddau yn cynnwys crefftau, gemau, Lego a Jenga, gwneud breichledau a bathodynnau a chyfle i gael stori o'r Beibl.

I oedolion sydd am seibiant o grwydro'r Maes, bydd cornel ddarllen, gyda chopiau

cyfredol o gylchgronau Cristnogol (gan gynnwys *Cenn@d*) i chi fodio trwyddynt. Bydd cornel weddi a myfyrdod gennym hefyd, gyda dewis o ddeunydd defosiynol fel *Gair y Dydd*, a chyfle i offrymu gweddi greadigol ar y wal weddi. Bydd stondin lyfrau Cyhoeddiadau'r Gair yno yn ôl eu harfer, a chyfle hefyd i brynu'r cardiau Nadolig blynyddol hynny! Bydd gennym hefyd stondin bwydydd a nwyddau Masnach Deg o fewn y babell.

Bob dydd am 11 o'r gloch y bore cynhelir oedfa fer, yn cael ei harwain gan fudiadau Cristnogol. Bob dydd am 2 o'r gloch trefnir sgwrs neu weithgaredd, ac ymhlith y sesiynau hynny byddwn yn lansio cyfrol newydd Cyfres y Beibl, wedi ei pharatoi gan Gymdeithas y Beibl, yn lansio cyfrol '*Malwan bach fel fi ...*' gan Prydwen Elfed-Owens a geiriadur Beiblaidd gan D. Geraint Lewis, yn ogystal ag ymgyrch ac apêl ddiweddaraf Cymorth Cristnogol. Cawn hefyd gyflwyniad cerddorol yn cynnwys chwe emyn newydd o waith Gerald Morgan, yr emynydd o Dregaron, cyflwyniad gan fudiad Cristnogaeth21 a sesiwn gan Meilyr Tomos ar yr organ. Bydd arddangosfeydd o fewn y babell gan ARocha ac eco-eglwysi, Cymdeithas y Beibl, Plant Dewi a Thir Dewi, heb anghofio am Cytûn a Chyngor yr Ysgolion Sul.

[\(parhad ar y dudalen nesaf\)](#)

Taith Grefyddol Bro Maes yr Eisteddfod  
Tudalen 3

Prinder bwyd yn Nwyrain Affrica  
yn symbylu apêl frys gan Gymorth Cristnogol  
Tudalen 6

Ffydd a Diwylliant  
Chwilio am weledigaethau  
Tudalen 7

**Croeso'r eglwys ar Faes yr Eisteddfod***(parhad o dudalen 1)*

Atyniad ychwanegol ar y maes eleni fydd gardd Feiblaidd arbennig gan Gymdeithas y Beibl, sef gardd Salm 23, wedi ei chludo o Sioe Flodau Chelsea. Bydd modd gwranddo ar fyfyrddod ar y salm drwy gerdded yn hamddenol drwy'r ardd. Bydd manylion sut i wrando ar y myfyrdod ar gael yn y babell. Bydd amserlen lawn o'r arlwy ar boster yn y babell a hefyd ar dudalen Facebook Cytûn.

Yn ogystal, cynhelir gwasanaeth Gŵyl Flodau Eglwys Ystrad-fflur ddydd Sul, 31 Gorffennaf, am 4.30pm, a bydd eglwys Ystrad-fflur ar agor gydol wythnos yr Eisteddfod i arddangos cynnyrch yr ŵyl flodau. Croeso cynnes i bawb droi i mewn rhwng 9 a 5 o'r gloch.

Pnawn Sul, 31 Gorffennaf, cynhelir sgwrs rhwng yr Athro D. Densil Morgan a'r Esgob J. Wyn Evans ar Hanes Crefydd yng Nghymru yn Stondin Prifysgol Cymru, y Drindod Dewi Sant, am 2 o'r gloch.

Yna, dydd Iau, 4 Awst, ym Mhabell y Cymdeithasau 2 am 1.30 o'r gloch traddodir darlith gan gyn-Archegob Caergaint,

Dr Rowan Williams, ar y testun: 'Ydi cerdd grefyddol yn bosib heddiw?'

**Oedfa a Chymanfa**

Edrychwn ymlaen hefyd at Oedfa'r Eisteddfod, sydd i'w chynnal yn y pafiliwn am 9 o'r gloch y bore ar 31 Gorffennaf, gyda'r Gymanfa hefyd y noson honno am 7 o'r gloch yr hwyr. Mae'r oedfa wedi ei pharatoi gan Rhiannon Lewis a Janet Evans, a chyflwynir anerchiad gan y Parch. Athro D. Densil Morgan. Noder y bydd angen tocyn maes arnoch i fynychu'r oedfa, ond ni fydd angen tocyn ychwanegol i gael mynediad i'r pafiliwn. Bydd yr oedfa yn cael ei darlledu ar S4C am 11 o'r gloch y bore hwnnw. Awgrymir prynu tocyn ymlaen llaw i osgoi ciwio yn y bore. Bydd angen tocyn mynediad i'r Gymanfa gyda'r hwyr, ac mae'r rheini ar gael o wefan yr Eisteddfod.

Cynhelir oedfa heddwch ddydd Iau, 4 Awst, yn y babell am 11 o'r gloch y bore, i gofio am Hiroshima a bydd cyfle i weddio dros sefyllfa Wcráin. Yn ôl yr arfer hefyd, cynhelir yr offeren Gatholig am 6 o'r gloch nos Iau, 4 Awst, a hynny yn Eglwys Caron, Tregaron, gyda chroeso i bawb.

Mae'r babell ar y Maes yn un sylweddol o ran maint, gyda lle i eistedd tua 80 o

bobl o gwmpas byrddau. Mae hwn yn fuddsoddiad sylweddol i'r enwadau wrth gwrs, ac ambell un wedi cwestiynu ei werth. Ond mewn cyfnod lle nad yw 95% o boblogaeth Cymru bellach yn cysylltu'n rheolaidd â'r eglwys, mae'n gwbl allweddol fod yr eglwys yn bresenoldeb gweledol mewn digwyddiadau cenedlaethol fel hyn. Rhaid i ni fod yn weledol yn ein tystiolaeth a'n cenhadaeth, mewn cyfnod lle mae cynifer wedi colli pob cysylltiad â'r ffydd Gristnogol. Yn yr un modd, mae cyfleoedd i eglwys fod yn bresenoldeb yn eu cymunedau lleol hwythau drwy fynychu ffeiriaau a sioeau lleol, gan fod yn 'halen' ac yn 'oleuni'. Tybed pa gyfleoedd sydd yn eich ardal chi i gyfarfod pobl y tu allan i'ch cylch capel arferol?

Mewn cyfnod lle mae llawer wedi troi cefn ar yr eglwys, mor bwysig yw i ninnau fynd allan o'n hadeiladau, i ganol y byd yn ei holl amrywiaeth, gan fod yn hafan gobaith a ffynhonnell cariad a chonsyrn Cristnogol.

Gan obeithio'n fawr eich cyfarfod yn Nhregaron - cofiwch alw draw am banded a sgwrs.

*Aled Davies**Trefnydd Digwyddiadau Cenedlaethol Cytûn***Gardd Salm 23 yn yr Eisteddfod Genedlaethol**

Heb os, bydd darllenwyr *Cenn@d* yn gyfarwydd â Salm 23 - mae'n rhaid mai dyma'r salm fwyaf adnabyddus a'r anwylaf. Felly, roedd Cymdeithas y Beibl yn falch iawn o gael y cyfle i bartneru â'r Eisteddfod Genedlaethol i greu gardd ar y Maes wedi'i hysbrydoli gan Salm 23. Y nod yw creu gardd a fydd yn ennyn ein hemosiynau ac yn lle i fyfyrion a gorffwys. Bydd elfennau allweddol y salm yn cael eu cynrychioli yn yr ardd: y dŵr llonydd, y porfeydd gwyrdd, glyn cysgod angau a diwedd y daith. Bydd ymwelwyr yn cael eu gwahodd i gerdded o amgylch yr ardd a gwranddo ar fyfyrddod yn seiliedig ar Salm 23.

Nid dyma'r tro cyntaf i Gymdeithas y Beibl fentro i fyd garddwriaeth! Yn

gynharach yn y flwyddyn fe enillon nhw Fedal Aur yn Sioe Flodau Chelsea gyda Sarah Eberle, dylunydd gerddi o fri. Mae cyfres o adnoddau wedi eu cynhyrchu ar gyfer eglwys yn seiliedig ar Salm 23, gan gynnwys canllaw i greu eich gardd eich hun yn seiliedig ar y salm a threfn gwasanaeth. Mae'r adnoddau Cymraeg hyn i'w cael ar [wefan Cymdeithas y Beibl](#) ynghyd â mwy o adnoddau Saesneg yn seiliedig ar y salm.

Felly, os ydych chi yn yr Eisteddfod cadwch olwg allan am yr Ardd a galwch draw am ychydig funudau tawel i ailwefru'r batris.

*Sarah Morris,**Swyddog Hyfforddiant a Datblygu De Cymru, Agor y Llyfr*

Gardd Salm 23 yn Sioe Flodau Chelsea Medi 2021

**S4C****Sul, 31 Gorffennaf**

Oedfa'r Bore, Eisteddfod Genedlaethol Cymru 2022, am 11 o'r gloch. Cymerir rhan gan rai o drigolion sir Ceredigion a cheir anerchiad gan y Parch. Athro Densil Morgan

Cymanfa Ganu'r Eisteddfod am 7 o'r gloch; arweinydd: Delyth Hopkins Evans; organydd: Iestyn Evans

**BBC radio cymru****Caniadaeth y Cysegr**

Sul, 31 Gorffennaf, am 7:30yb a 6:00yb

Cyfraniad archdderwyddon i'n hemynyddiaeth - rhaglen 1. A hithau'n wythnos yr Eisteddfod Genedlaethol yn Nhregaron mae Christine James yn trafod cyfraniad gwahanol archdderwyddon i'n hemynyddiaeth.

**Oedfa Radio Cymru**

Sul, 31 Gorffennaf, am 1:00yb

Oedfa Eisteddfod Genedlaethol Tregaron

## Taith Grefyddol Bro Maes yr Eisteddfod

Os byddwch yn aros nid nepell o'r Maes a chwant mynd am daith fer fin nos, neu'n wir yn ystod y dydd, i gael cipolwg ar ein treftadaeth Gristnogol, ni chewch eich siomi. Mae'r ardal yn gyfuriog o hanes a dylanwadau crefyddol drwy'r oesau, a bydd cyfle i weld dylanwad y seintiau, y mynachod a'r lleianod, yn ogystal â'r diwygiadau, ar eich taith.

Cyfyngir y daith i ddim mwy na hanner awr mewn car o Dregaron, ac efallai y byddwch am gerdded neu feicio i rai o'r lleoliadau. Os ydych wedi pacio eich mapiau, fe welir cyfeirnod grid cenedlaethol mewn cromfachau (NGR) ar ôl enwau'r lleoliadau. Y mapiau mwyaf cyfleus i chi i eu cael fyddai rhai'r Arolwg Ordnans (OS), mapiau Explorer, rhifau 187 a 199. Neu, gallwch ddefnyddio'r cod post (lle mae ar gael) i'ch helpu ar eich taith.

Os ydych am ragor o fanylion am y lleoliadau neu am gael manylion sut i gyrraedd y lleoliadau, mae croeso ichi holi cwestiwn ar un o'r cyfeiriadau e byst dilynol: [embmorgan@hotmail.co.uk](mailto:embmorgan@hotmail.co.uk) neu [gareth.huw.davies@msn.com](mailto:gareth.huw.davies@msn.com).

Gellid bod wedi llenwi cylchgrawn cyfan gyda hanes unrhyw un o'r cyfeiriadau isod, ond cyfeirir at rai o'r manylion ichi edrych amdanynt ar eich taith 'Tamaid i aros pryd'. Cofiwch mai cipolwg bras a welir isod o rai o'r adeiladau a phobol y fro a gyfrannodd at ein treftadaeth. Mae yna gymaint mwy yn yr ardal – ond rhaid aros tan y tro nesaf!

### Eglwys Sant Caron, Tregaron (NGR 6795–5970; cod post: SY25 6JN)

- Rhan hynaf yr eglwys yw'r tŵr, sy'n dyddio o'r 14eg ganrif ac yn 20 metr o uchder.  
- Adeiladwyd gweddill yr adeilad yn 1878–9. Fe'i hatgyweiriwyd eto yn y 1990au.  
- Credid bod bedd Sant Caron yn y mwnt a geir o dan yr eglwys bresennol.  
- Gwelir bedd y Parch. Ebenezer Richard (1781–1837), tad Henry Richard, ger y fynedfa i mewn i'r eglwys ar ochr y tŵr. Roedd yn un o'r rhai a luniodd Gyffes Ffydd y Methodistiaid yn 1823.  
- Dywed traddodiad fod cloch o fynachlog Ystrad-fflur wedi dod i'r eglwys ar ôl diddymu'r mynachlogydd gan Harri VIII, brenin Lloegr. Yn ddiweddarach, aed â'r gloch i Eglwys St Paul, Llundain, ond cafodd ei dinistrio gan Dán Mawr Llundain yn 1666. Mae'r gloch bresennol yn dyddio o 1889.

### Cofeb Henry Richard (6815–5965; cod post: SY25 6JL)

- Ganwyd Henry Richard yn Nhregaron ar 3 Ebrill 1812. Yn dilyn ei ethol yn Aelod Seneddol Rhyddfrydol dros Ferthyr Tudful yn 1868 adwaenid ef yn gyson fel 'Yr

Aelod dros Gymru'. Daeth i amlygrwydd rhyngwladol am ei waith dros heddwch, ac fe gyfeirir ato fel yr 'Apostol Heddwch'.  
- Ceir cofgolofn efydd iddo ar y sgwâr a ddadorchuddiwyd yn 1893 ac a grëwyd gan Albert Toft o Lundain.



### Capel Bwlchgwynt (6780–5965; cod post: SY25 6HF)

- Capel y Methodistiaid Calфинаidd a sefydlwyd yn wreiddiol yn 1774; ailadeiladwyd yn 1833 a chodwyd yr oriel dair ochrog yn 1865. Mae'n un o gapeli mwyaf y Methodistiaid Calфинаidd yng Ngheredigion ac wedi cael ei restru gan Cadw. Bu'r Parch Ebenezer Richard yn weinidog yma.

### Capel y Wesleaid, Tregaron (6795–5955)

- Codwyd yr adeilad gwreiddiol yn 1840.  
- Yn ystod y cyfnod cryfaf i'r Wesleaid yn yr ardal (1870au) roedd 300–400 o aelodau yn y capel. Yn 1972, pan gaewyd y capel, dim ond dau deulu oedd yn aelodau yma.  
- Dymchwelwyd y capel, heblaw am y bwa, ac mae gardd goffa ar y safle nawr.

### Capel Blaencaron (7080–6115; <https://coflein.gov.uk/en/site/7180/>)

- Adeiladwyd Capel Blaencaron yn 1875 a'i adnewyddu yn 1901.  
- Yn 1902 roedd tua 40 yn rhan o'r gynulleidfa, ac agorwyd ysgol Sul yma yn 1910.  
- Caewyd y capel beth amser ar ôl 1998 ac fe'i gwerthwyd yn 2007.  
- Ceir cofeb i Cassie Davies (g. 1892) ar y mur: 'Blaenor ym Mlaencaron ac arolygwr ysgolion Cymru'.

### Capel Soarymynydd (7845–5330; cod post: SY25 6NP)

- Saif Soar ym mrynau Elenydd ar lan afon Camddwr ger Llyn Brianne, ar ffordd fynyddig sydd rhwng Tregaron a Llanwrtyd. Er mor anghysbell yr ymddengys y ffordd

heddiw, dyma ffordd William Williams, Pantycelyn, a Howell Harris i ddod am Dregaron. A dyma ffordd Daniel Rowland i fynd i Ystrad-ffin.

- Sefydlwyd achos Soarymynydd gan y Methodistiaid Calфинаidd yn 1747 a chodwyd y capel presennol yn 1822.  
- Rhif yr aelodau yn 1902 oedd 58 a'r gwrandawyr yn 93, yn ôl yr hanesydd lleol John Evans. Er y bygythiad i gau'r capel enillwyd y ddadl i'w gadw ar agor. Ceir gwasanaethau yn y capel o fis Mai i fis Hydref, a thestun diolch oedd dathlu dauganmlwyddiant y capel yn ddiweddar.

Ystrad-fflur (7465–6570; cod post: SY25 6ES; <https://cadw.llyw.cymru/ymweld/lleoedd-i-ymweld/abaty-ystrad-fflur>)



- Sefydlwyd yr abaty yn 1184 ar dir a roddwyd i'r Sistersiaid gan yr Arglwydd Rhys (c.1132–97). Daeth y cerrig i adeiladu'r abaty o ardal Bryste, dros y môr, ac wedyn eu cario o Aber-arth, ar arfordir Ceredigion, i'r safle. Cymerwyd tua 50 mlynedd i adeiladu'r abaty.

- Yn dilyn cymorth a chefnogaeth yr Arglwydd Rhys i'r abaty ystyrir Abaty Ystrad-fflur yn bwysicach nag unrhyw fynachlog arall yng Nghymru ac yn ganolfan ysgolheictod Cymreig. Dywed rhai ffynonellau mai yn Ystrad-fflur yr ysgrifennwyd *Brut y Tywysogion* (cronicl Cymreig canoloesol sy'n un o ffynonellau pwysicaf hanes Cymru). Credir bod o leiaf un o'r cyfieithiadau Cymraeg wedi ei ysgrifennu yn Ystrad-fflur.

- Erbyn dechrau'r 16eg ganrif roedd yr abaty'n dirywio, ac ymddygiad, gwaith ac ymroddiad y mynachod yn achos pryder. Gwelodd Harri VIII, brenin Lloegr, siawns i ddiddymu'r mynachlogydd a hefyd elwa'n ariannol. Rhwng 1536 ac 1539 caewyd pob mynachlog yng Nghymru a Lloegr. Aeth y trysorau a'r eiddo i goffrau'r Brenin. Rhannwyd y tir rhwng 'ffrindiau' a chefnogwyr y Brenin. Rhoddwyd tir Ystrad-fflur i deulu'r Devereux. Gyda threigl amser, aeth y tir i'r teulu Stedman, cyn dod yn rhan o ystad Nanteos, un o dirfeddianwyr mwyaf yr ardal.

- Y tu mewn i'r adeilad fe welwch seiliau waliau gwreiddiol y fynachlog. Rhydd hyn syniad go dda o gynllun yr abaty. Gwnaed y rhan fwyaf o'r gwaith cloddio gan Stephen Williams yn y 19eg ganrif.

*(parhad ar y dudalen nesaf)*

**Taith Grefyddol Bro Maes yr Eisteddfod***(parhad o dudalen 12)*

- Cyn gadael, fe fyddwch yn atgoffa eich hunan o linellau enwog T. Gwynn Jones:  
Pan rodiwyf daear Ystrad Fflur  
O'm dolur ymdawelaf.
- A pheidiwch anghofio ymweld â bedd bardd arall, sef Dafydd ap Gwilym, yn y fynwent gyfagos.

**Capel Rhydfendigaid, Pontrhydfendigaid (7305-6665)**

- Cafodd y capel ei adeiladu yn wreiddiol, gydag ysgol, yn 1794. Cafodd ei ailadeiladu yn 1907.
- Y tu mewn i'r lobi mae teiliau llawr gorliw arbennig iawn.

**Carmel, Capel y Bedyddwyr, Pontrhydfendigaid (7310-6685)**

- Adeiladwyd y capel yn wreiddiol yn 1836, ac fe'i hailadeiladwyd yn 1871. Ailadeiladwyd eto yn 1910 gan y pensaer J. Lewis Evans o Aberystwyth.

Cysylltir addoldai Pontrhydfendigaid a'r ysgoldy sydd wedi cau (gyferbyn â thafarn Ffair-rhos) â beirdd Ffair-rhos, a cheir aml gyfeiriad yn eu gwahanol weithiau naill at yr addoldai neu eu dylanwadau, megis yn y bryddest 'Ffenestri'. Cysylltir yr achos y Bedyddwyr â'r diweddar Elerydd (Y Parch W. J. Gruffydd), y Cyn-archdderwydd.

**Eglwys Ystradmeurig a Choleg Edward Richard (7040-6765; cod post: SY25 6AD)**

- Plethir crefydd ac addysg yn un yn hanes y safle. Saif Eglwys Sant Ioan drws nesaf i adeilad a fu'n ysgol ramadeg (Coleg Edward Richard).

- Cysylltir y safle â'r Ysbytywyr (Knight's Hospitallers), a elwir hefyd yn Farchogion Urdd Sant Ioan o Jerwsalem. Hwy, mae'n debyg, fu'n gyfrifol am gysegri'r eglwys i Ioan Fedyddiwr. Dymchwelwyd yr adeilad gwreiddiol a chodwyd yr eglwys bresennol ar ddiwedd y 19eg ganrif.

- Sefydlwyd yr ysgol ramadeg yn ystod y 18fed ganrif gan Edward Richard, bardd ac addysgwr o Ystradmeurig. Cafodd ei gasgliad o 700 o lyfrau eu cadw – casgliad oedd yn cynnwys argraffiad cyntaf Geiriadur Saesneg Samuel Johnson. Atgweiriwyd yr adeilad gwreiddiol yn 1881. Erbyn heddiw defnyddir adeilad yr ysgol ramadeg fel canolfan gymunedol boblogaidd.

**Eglwys Dewi Sant, Llanddewibrefi (6640-5540; cod post: SY25 6RX)**

- Yn ôl traddodiad, saif yr eglwys ar fryn a gododd o dan draed Dewi Sant, nawddsant Cymru. Ceir aml gyfeiriad ato mewn eglwysi eraill ledled Cymru a thu hwnt. Nid nepell o bentref Plouvien (Llydaw), a efeillwyd â Thregaron, yn eglwys fach St Divvy (eglwys a gysegrwyd i Ddewi Sant), ceir murlun o Eglwys Llanddewibrefi a thraddodiad y tir

yn codi o dan draed Dewi Sant.

- Rhan hynaf yr eglwys yw'r rhan sydd ar ffurf croes ganolog a adeiladwyd yn 13eg neu'r 14eg ganrif. Uwchben y rhan hon, mae'r tŵr, sy'n dyddio o'r 15eg ganrif. Ailadeiladwyd y rhan fwyaf o weddill yr eglwys yn y 19eg ganrif.

- Yn yr eglwys gwelir croesau carreg o'r cyfnod Cristnogol cynnar.

- Gyda Phrifysgol Cymru, y Drindod Dewi Sant yn Llanbedr Pont Steffan newydd ddathlu dau canmlwyddiant ei sefydlu (1822), diddorol yw nodi bod yr Esgob Burgess wedi bwriadu adeiladu'r coleg yn Llanddewibrefi, gan ei fod yn safle crefyddol arwyddocaol. Daethpwyd o hyd i safle ond fe fu oedi gyda chasglu mwy o arian, ac yn y cyfamser cynigiwyd tir gan J. E. Harford i'r Esgob i adeiladu'r coleg yn Llambled.

**Capel Bethesda, Llanddewibrefi (6620-5540)**

- Yn 1873 adeiladwyd y trydydd capel, sef Capel Bethesda, yn yr un man â'r ail capel, a godwyd yn 1780. Ychwanegwyd yr oriel helaeth yn 1848.

- Yn 1867 adeiladodd y capelwyr ysgoldy rhwng y capel a'r afon, ac adeiladau eraill oddi tano at wasanaeth y capel.

- Rhestrwyd yr adeilad gan Cadw oherwydd ei fod yn esiampl o gapel anarferol o fawr, mewn cyflwr da ac yn cynnwys gwaith cywrair (yn arbennig y tu mewn i'r capel) mewn pentref gwledig.

**Eglwys Llanbadarn Odwyn (6340-6045; cod post: SY25 6TZ)**

- Yn ôl traddodiad, sefydlwyd yr eglwys fach yma gan Padarn Sant. Ceir Llech Padarn a Phentre Padarn yn agos at yr eglwys. Dim ond corff a changell sydd i'r eglwys ganoloesol, ddiaddurn. Mae'r safle ar ffordd y B4578 sydd ar ymyl ffordd Rufeinig Sarn Helen. Ceir cwpan cymun o 1547 yn yr eglwys.

- Mae cryn dystiolaeth fod y safle wedi'i ddefnyddio yn fangre crefyddol cyn dyfodiad y Normaniaid i Gymru.

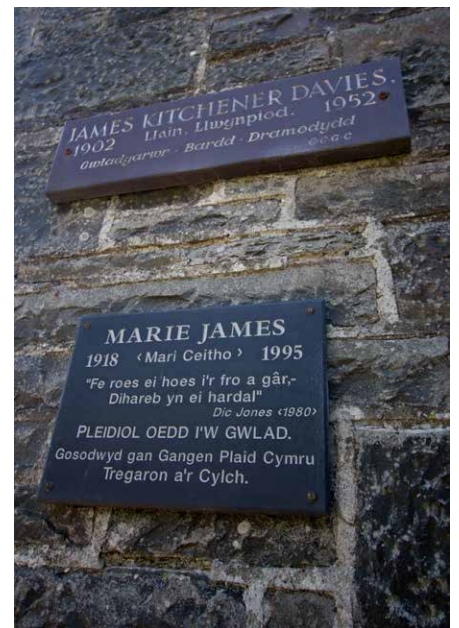
**Capel Llwynpiod (6425-6095)**

- Codwyd y capel gwreiddiol yn 1753; cafodd ei ailadeiladu yn 1803, 1853 ac yn 1881. Codwyd y capel presennol yn 1803, ac fe'i hadeiladwyd ar ffurf is-glasur, gyda'r fynedfa yn nhalcen y capel.

- Mae gwreiddiau'r capel yn ymestyn i'r achos ymneilltuol yn Llwyn Rhys. Erbyn diwedd y 17eg ganrif roedd Llwyn Rhys yn un o gapeli Presbyteriaid y Cilgwyn. Fe fu yna addoli yn Llwyn Rhys pan nad oedd Ymneilltuaeth yn cael ei goddef.

- Cysylltir Philip Pugh (1679-1760) â Llwynpiod; roedd yn un o foneddigion yr ardal ac yn weinidog dylanwadol iawn yn hanes Ymneilltuaeth. Bu'n gefnogol iawn i Daniel Rowland ac yn gryn ddylanwad arno, ac yn ogystal ar y Parch Thomas Grey, a ddilynodd Pugh yn weinidog Annibynnol ar Llwynpiod.

- Ceir dwy gofeb ar fur y capel: un i'r cenedlaetholwr a'r Cristion James Kitchener Davies, a cheir cip ar y gymuned a'i bywyd cynnar yn ei ddrama fydryddol *Meini Gwagedd*; a'r llall i Marie James, cenedlaetholwraig, blaenores, ac un a lafuriodd yn ei chymuned gydol ei hoes.

**Eglwys Sant Ceitho, Llangeitho (6205-6010; cod post: SY25 6TR)**

- Ailadeiladwyd yr eglwys yn gyfan gwbl yn 1821 ar yr un safle â'r eglwys wreiddiol.

- Bu Daniel Rowland yn gurad y plwyf hwn tan iddo gael ei ddiarddel gan yr Eglwys

*(parhad ar y dudalen nesaf)*

**Taith Grefyddol Bro Maes yr Eisteddfod***(parhad o dudalen 12)*

Wladol. Mae wedi ei gladdu ym mynwent yr eglwys, a gwelir carreg goffa iddo y tu mewn i'r eglwys.

**Capel Gwynfil, Llangeitho****(6205-5980; <https://www.capelgwynfil.cymru/cy/index.php>)**

- 'Dyma Lygad Ffynnon Methodistiaeth Cymru' - yn ôl yr hanesydd John Evans, Capel Gwynfil, Llangeitho, ac ni fyddai neb yn dadlau ag ef.

- Cysylltir Daniel Rowland, curad Llangeitho ac un o sefydlwyr Methodistiaeth Gymraeg, â'r capel. Dechreuodd bregethu'n rymus, a mawr fu ei ddylanwad drwy Gymru a thu hwnt. Tyrrai'r miloedd i Langeitho ac yng ngeiriau'r rhigwm:

Daniel yno yn pregethu  
Yn y tARTH, y mwg a'r tân;  
Mil ar unwaith yn molianu,  
Haleliwia, yw y gân.

- Adeiladwyd y capel gwreiddiol yn 1760 ar gyfer cymuned o Fethodistiaid Calfinaidd a sefydlwyd yn 1735. Cafodd y capel ei ailadeiladu neu ei wella yn 1764, 1813 ac 1861-3. Roedd Daniel Rowland (1713-90) yn gurad yn Llangeitho, ac wrth reswm cysylltir y capel ag ef. Mae'n siŵr mai'r tyrfaoedd a sicrhodd fod modd i'r pregethwr ddod i mewn i Capel Gwynfil drwy ddrws tu cefn i'r pulpud. Mae modd gwneud hynny tan y dydd heddiw.

- Mae'r rhan fwyaf o du mewn y capel, sydd wedi'i restru gan Cadw, yn dyddio o 1861-3, er efallai fod y nenfwd yn gynharach.

- Y tu allan i'r capel ceir cofgolofn o farmor gwyn i Daniel Rowland wedi'i chodi ar bedestal sgwâr o gerrig.

**Cofeb Daniel Rowland, Llangeitho****(6205-5980)**

- Ganed Daniel Rowland (1713-90) ym Mhantybeudy, Bwlch-llan. Fe'i haddysgwyd yn Ysgol Ramadeg Henffordd, ac fe'i hurddwyd yn ddiakon yn 1734 ac yn offeiriad yn 1735. Gwasanaethodd y plwyfi yma fel curad cyn dod o dan ddylanwad Griffith Jones, Llanddowror. Ymunodd â Howel Harris fel un o arweinyddion y mudiad oedd yn hyrwyddo'r deffroad Methodistiaid yng Nghymru. Am

*Ffynonellau*

Gwefannau: Y Bywgraffiadur Ar-lein; Capel Gwynfil, Llangeitho; Coflein; Darganfod Ceredigion; Genuki; historypoints.org; Wikipedia; Ymddiriedolaeth Archeolegol Dyfed (Lluniau gan Iestyn Hughes)

gyfnod maith daeth Llangeitho yn Feca'r Methodistiaid, a thyrrai miloedd o bobl yno o bob rhan o Gymru bob Sul i wrando arno'n pregethu.

**Evan Morgan, Llwynderw a Swyddfa Bost Llangeitho****(6190-5970; cod post: SY25 6TL)**

- Yng Nghapel Gwynfil gwelir cawg arian i ddal blodau a gyflwynwyd i'r capel gan Gwladys Herbert, nith i'r Parchedig Ddr Evan Morgan; fe'i rhoddwyd yn wreiddiol i'r Dr Morgan am ei waith. Ganwyd Evan Morgan yn Llwynderw, Llangeitho, yn 1860 ac roedd gan ei fam gysylltiad â Llwyn Rhys, Llwynpïod (dylanwad Llwyn Rhys eto ar Ymneilltuaeth). Bu ef a'i deulu yn byw yn Swyddfa Bost Llangeitho.

- Aeth Evan Morgan yn genhadwr i China yn 1884 a bu yno tan 1935. Bu ef a'i briod yn gwasanaethu yn Siansi am 20 mlynedd ac yn Shanghai am 30 mlynedd. Fe feistroldd yr iaith Tseineeg ac ysgrifennu 200 o lyfrau yn yr iaith. Wynebodd beryglon er mwyn gwasanaethu ei Arglwydd, yn enwedig yn ystod cyfnod y Gwrthryfel Boxer.

**Martyn Lloyd-Jones, Swyddfa Bost, Llangeitho****(6190-5970; cod post: SY25 6TL)**

- Cafodd Dr David Martyn Lloyd-Jones (1899-1981) ei eni yng Nghaerdydd, ond symudodd ei deulu i Langeitho yn 1904 a byw yno am ddeng mlynedd. Cadwai ei dad siop yr Albion yn y pentref.

- Cofir amdano fel pregethwr a meddyg, ac yr oedd yn ddylanwadol iawn ar asgell ddiwygiedig mudiad efengylaidd Prydain yn ystod yr 20fed ganrif. Daeth yr alwad i fod yn bregethwr yn 1927 a dychwelodd i Gymru gan weinyddu ger Port Talbot. Yn ddiweddarach, bu'n weinidog Capel Westminster yn Llundain am bron i 30 mlynedd. Yng ngeiriau Dr Martyn Lloyd-Jones: 'Felly ar yr 8fed o Ionawr 1927 dechreuasom gyd-gerdded ar hyd y "Ffordd sydd yn arwain i'r Bywyd"' (*Y Cylchgrawn Efengylaidd*, cyfrol 19, rhif 5). Yn ddiamau, yr oedd yn un o bregethwr mawr a dylanwadol ei gyfnod.

**John Evans, Abermeurig (5645-5625) Cofeb John Evans yng Nghapel Bwlch-llan (5795-5875)**

- Unig fab David a Sarah Evans, Penlôn, plwyf Llanbadarn Trefeglwys. Ganwyd John Evans ar 20 Tachwedd 1830 a bu farw ar 24 Ionawr 1917; fe'i claddwyd ym mynwent Capel Abermeurig.

- Yn 1861 dewiswyd ef yn weinidog ar eglwys y Methodistiaid Calfinaidd yn Abermeurig yn nyffryn Aeron. Fe'i hordeiniwyd yn 1862 ac fe fu'n weinidog yno weddill ei oes. Roedd yn bregethwr sylweddol, yn Rhyddfrydwr cadarn, yn amaethwr gofalus, ac yn hanesydd a bywgraffydd manwl. Mae ei lyfr ar *Hanes Methodistiaeth rhan ddeheuol Sir Aberteifi o ddechrau'r Diwygiad Methodistiaid 1735 hyd 1900* (1904) yn

gampwaith o archif.

- Unodd Capel Abermeurig â Bwlchllan, ac fe welir cofeb i John Evans yng Nghapel Bwlch-llan.

- Cyhoeddodd yn eang - bywgraffiadau nifer helaeth o weinidogion a phregethwr sir Aberteifi, yn bennaf. Golygodd hefyd *Hanes Bywyd y Parch. Thomas Edwards, Cwmystwyth*.

**Capel Bwlch-llan (5795-5875) ac Eglwys Nantcwnlle (5760-5860)**

- Os ewch i ymweld â chofeb John Evans yng Nghapel Bwlch-llan ym mhlwyf Nantcwnlle, fe fydddech nid nepell o Bantybeudy, lle ganwyd Daniel Rowland yn ieuengaf o chwech o blant. Bu'n gurad i'w frawd ym mhlwyf Nantcwnlle.

- Bu yma seiadau a gwasanaethau mewn ffermdai am flynyddoedd cyn adeiladu'r capel. Byddai Daniel Rowland yn pregethu yn aml yng nghartref perthnasau iddo yn y Goetre.

- Codwyd ysgoldy yma yn 1835 ac adeiladwyd y capel ar y sail yn 1841; adnewyddwyd ac estynnwyd y capel yn 1876. Adeiladwyd festri i gynnal yr ysgol Sul ar dalcen y capel.

- Rhoddid cryn bwys yn y plwyf ar addysg a phwysigrwyd yr ysgol Sul. Yn 1784 dechreuodd ysgolion Sul Raikes yn Lloegr, a rhai David Charles yng Nghymru yn 1789. Er hyn, yn ôl haneswyr lleol, roedd yna ysgol Sul yn Nhwrgwyn ym mhlwyf Nantcwnlle yn ystod y cyfnod rhwng 1773 ac 1777, gyda churad Nantcwnlle yn cynnal ysgol bob nos Sul. Parhaodd yr ysgol Sul yn Nhwrgwyn tan 1815 pryd y symudwyd y lleoliad i ffermdy cyfagos Bwlchdiwyrgam. Myn y traddodiad llafar mai Ysgol Sul Twrgwyn oedd y gyntaf yng Nghymru.

- Mae'r eglwys hynafol wedi cau ac mae bellach yn dŷ. Gellir gweld y fynwent gron o hyd, a chysylltir hyn â'r traddodiad ei bod yn debyg i'r rhai cyffelyb oedd yn deillio o gyfnod y derwyddon.

- Un o feibion enwocaf y plwyf oedd George Noakes (1924-2008), esgob Tyddewi, ac Archesgob Cymru, a anwyd ym Mhenygaer, Bwlch-llan, ger yr eglwys. Dylanwadodd ei fagwraeth eciwmenaidd ar ei waith gydol ei oes. Er mai aelod yn yr Eglwys ydoedd, byddai'r George ifanc yn mynychu eglwys y plwyf yn y bore a gwasanaethau'r capel yn yr hwyr.

*Bronwen Morgan*

## Prinder bwyd yn Nwyrain Affrica yn symblu apêl frys gan Gymorth Cristnogol

Mae Cymorth Cristnogol wedi lansio apêl frys mewn ymateb i'r argyfwng bwyd sy'n gwaethgu yn Nwyrain Affrica. Bydd **Apêl Argyfwng Newyn Dwyrain Affrica** yn codi arian i gefnogi gwaith partneriaid yr elusen yn Kenya ac Ethiopia.

Yn dilyn y sychder gwaethaf mewn deugain mlynedd, mae miliynau o bobl yn Nwyrain Affrica yn wynebu bygythiad o newyn a marwolaeth. Mae'r sefyllfa wedi gwaethgu oherwydd yr argyfwng hinsawdd, pandemig Covid a'r rhyfel yn Wcráin. Mae partneriaid lleol Cymorth Cristnogol eisoes yn gweithio yn y rhanbarth, yn cefnogi dros 300,000 o bobl, ond mae angen gwneud mwy er mwyn achub bywydau a rhoi gobaith i bobl am ddyfodol gwell.

Mae partneriaid Cymorth Cristnogol yn Ethiopia, er enghraifft, gydag arian gan Adran Materion Dyngarol y Cenhedloedd Unedig (UNOCHA – United Nations Office for the Coordination of Humanitarian Affairs), yn cynnig cefnogaeth fydd yn newid bywydau 200,000 o bobl a 200,000 o wartheg dros y flwyddyn sy'n dod. Bydd y prosiect yn trin 12 twll cloddio am ddŵr ac yn cynnig gofal milfeddygol i'r gwartheg. Bydd dros 500 o bobl yn cael \$40 y mis am dri mis i'w helpu i brynu bwyd ac angenrheidiâu eraill. Caiff 45,000 kg o fwyd anifeiliaid ei ddosbarthu ymysg 450 o deuluoedd sy'n hynod fregus; bydd hyn yn eu helpu i gadw eu hanifeiliaid yn fyw.

Yn Kenya, bydd partneriaid Cymorth Cristnogol yn cefnogi 31,500 o bobl sy'n wynebu prinder bwyd. Trwy helpu i drin chwe thwll cloddio am ddŵr, caiff 30,000 o bobl well mynediad at ddŵr. Yn ychwanegol bydd 250 o deuluoedd bregus yn derbyn £20 y mis mewn arian lleol am dri mis er mwyn iddynt allu prynu bwyd, ffisig a thalu dyledion.

Ond mae angen llawer mwy na hyn wrth i'r rhanbarth wynebu ei sychder gwaethaf mewn deugain mlynedd, yn dilyn pedwar tymor yn olynol pan na chafwyd glaw. Mae 18.4 miliwn o bobl ar draws Kenya, Ethiopia a Somalia un ai'n gorfod colli pryddau bwyd neu'n byw ar ddeiet llai amrywiol. Mae 7.1 miliwn o blant yn dioddef o ddiffyg maeth yn Nwyrain Affrica, yn cynnwys dwy filiwn sy'n dioddef o ddiffyg maeth difrifol.

Mae diffyg dŵr yn golygu bod llawer o bobl yn gorfod cymryd camau difrifol er mwyn goroesi, yn cynnwys gadael eu cartref yn llwyr er mwyn chwilio am fwyd, dŵr a phorfa i'w da byw. Yn ogystal â'r sychder sy'n ei gwneud hi'n anodd tyfu cynydau, mae'r gost o brynu bwyd wedi codi'n sylweddol. Mae effaith ymosodiad Rwsia ar Wcráin wedi bod yn andwyol i'r rhanbarth, sy'n mewnforio 90% o'u grawn o'r ddwy wlad.

Dywedodd Mari McNeill, Pennaeth Cymorth Cristnogol yng Nghymru:

'Mae'r sefyllfa a wynebwr gan filiynau o bobl Dwyrain Affrica'n echrydus. Mae'r argyfwng hinsawdd wedi bod yn effeithio ar y tywydd yno ers peth amser, ond mae effaith y rhyfel yn Wcráin a Covid-19 yn golygu bod argyfwng go iawn yn datblygu yno.



Adoko Hatoro Engang, 76 oed, Dasenech, De Omo, Ethiopia, y tu allan i'w gartref dros dro

'Trwy gefnogi gwaith partneriaid Cymorth Cristnogol ar lawr gwlad â'r apêl frys hon, gallwn gynnig gobaith mewn sefyllfa sy'n gwaethgu. Rydym yn gwybod pa mor hael y mae pobl Cymru wedi bod gyda phobl Wcráin yn ystod eu hargyfwng. Mae'r rhai sy'n wynebu newyn yn Nwyrain Affrica nawr angen inni sefyll mewn undod gyda hwy.'

Gallwch gyfrannu at Apêl Argyfwng Newyn Dwyrain Affrica drwy fynd i wefan Cymorth Cristnogol: <https://www.christianaid.org.uk/appeals/emergencies/east-africa-hunger-crisis-appeal>

## Gweddi ar gyfer Apêl Argyfwng Newyn Dwyrain Affrica

Dduw cariadus a thrugarog,  
pan fo newyn yn tramwyo'r tir, does dim yn tyfu.  
Planhigion, pobl, syniadau a breuddwydion –  
gwywo a marw wnaiff popeth.  
Caiff d'ewylllys ei wyro'n dreisgar,  
wedi ei luosogi nawr  
gan wrthdaro, newid hinsawdd a Chofid.  
Dduw'r meysydd llewyrchus, mae digon i'n bwydo i gyd.  
Gelwaist ni i'r cyfrannu cysegredig,  
cymydog i gymydog byd-eang,  
dy roddion o fwyd, dŵr  
a chyfle i fyw bywyd a saerniwyd yn grefftus  
gan dy ysbryd dwyfol.  
Nid troi cefn wnawn ni, ond troi tuag at ein gilydd  
gyda haelioni a thrugaredd cyfiawn  
sy'n chwilio am atebion.  
Mae newyn yn tramwyo'r tir, bydded i'n dicter dyfu,  
bydded i'n penderfyniad gryfhau,  
bydded i'n hundod ein sbarduno i weithredu.  
Dduw'r meysydd llewyrchus,  
helpa ni i fwydo'n gilydd.  
Amen.

## Ffydd a Diwylliant

### Chwilio am weledigaethau

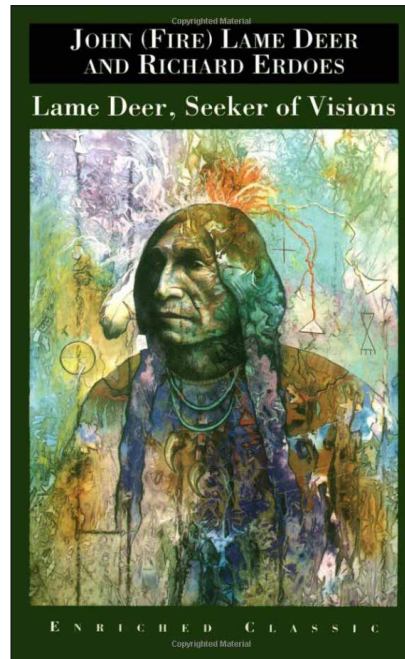
Mae hi'n gyfnod Eisteddfod.

Bydd miloedd wedi prynu a darllen y prif gyfansoddiadau. Bydd miloedd hefyd wedi crwydro drwy'r Lle Celf. Ond faint ohonoch chi, tybed, sydd, fel fi, yn anlythrennog wrth ddarllen celfyddyd: yn gwerthfawrogi'r gamp arwynebol heb weld y gyfeiriadaeth gelfyddydol sydd yn y gwaith; yn cerdded heibio rhywbeth 'hyll' neu 'syml' heb ddeall ei fod yn gyforiog o gyfeiriadaeth gelfyddydol.

Cadarnhawyd hyn i mi wrth ddarllen cyfrol gan un o frodorion cynhenid Gogledd America'n ddiweddar. Does dim llawer o athroniaeth y bobloedd hyn wedi ei hysgrifennu ac ar gael yn Saesneg am nad oedd eu traddodiad yn un ysgrifenedig a bod y rhai oedd wedi eu trwytho yn y ddysg honno ac wedi goroesi'r hil-laddiad yn brin. Mae'r Carw Cloff yn un o'r llong dwrn a wnaeth hynny [*Lame Deer, Seeker of Visions*].

Er nad oedd gan yr un o'r cenedloedd hyn iaith ysgrifenedig, roeddynt yn gallu cyfathrebu â'i gilydd drwy ddarluniau, drwy symbolau ac iaith dwylo. Ond fe gollwyd yr ieithoedd hynny, ac fel gyda phob iaith, wrth iddi farw mae ffenest arall ar y byd yn cau.

Cawn gip drwy un gornel fechan o'r ffenest honno yng nghyffwrdd y Carw Cloff. Mae'n egluro sut oedd/mae eu byd nhw'n gyforiog o symbolau. Mae'n defnyddio delwedd i



gyfleu hynny: 'roedden ni yn cael ein lapio o'r dechrau mewn siôl fawr o symboliaeth,' meddai.

I'w bobl o, mae'r ysbrydol a'r cyffredin ynghlwm â'i gilydd, a does dim ond angen yr awgrym lleiaf iddyn nhw weld arwyddocâd dwfn mewn pethau bychain.

Maen nhw'n mynnu bod y dyn gwyn yn gweld heb sylwi, yn gweld ag un llygad.

Y ddelwedd fawr iddyn nhw yw'r cylch. Mae cylch yn ddiddiwedd, yn arwydd o dragwyddoldeb ac i'w weld ym mhobman - yn gylch o gwmpas y tân fin nos, yn deulu, yn gyfeillach. Mae pob llwyth yn gylch, sydd yn ei dro yn un o saith cylch y Sioux, sy'n cynrychioli'r genedl. Mae'r genedl yn un â'r

ddaebar, sy'n grwn fel yr haul a'r lleud a'r sêr, sydd yn eu tro yn rhan o fyddysawd sy'n gylch tragwyddol.

Mae ein byd ni, i'r gwrthwyneb, yn fydd sgwâr, wedi ei becynnu mewn bocsys. Mae'r Carw Cloff yn chwerrin am ein bod ni'n tueddu i wawdio rhywun drwy eu galw nhw'n 'sgwâr', ond yn byw mewn byd ac mewn adeiladau sgwâr, ynghanol peiriannau a theganau sgwâr, ag ochrau syth a chorneli pigog. Mae'n ddelwedd berffaith o'n byd unffurf ni, er, yn eironig, nad ydyn ni'n gallu gwerthfawrogi grym y ddelwedd honno.

Mae ein diwylliant ni'n un llythrennog ac yn un llythrennol iawn. Fe gollon ni'r byd-olwg symbolaidd hwnnw. Tybed, o fod wedi ein magu i weld y byd drwy un llygad, a yw hi'n rhy hwyr i ni ddysgu o'r newydd i werthfawrogi symboliaeth y byd o'n cwmpas ni? Ai dyna oedd gan lolo wrth greu cylch i'r Orsedd yn hytrach na sgwâr?! Allwn ni gamu allan o'n 'blychau sgwâr, afrosgo, trwm', chwedl y bardd, a gweld arwyddocâd y pethau bychain yn y byd o'n cwmpas ni?

Arwel Rocet Jones

### Dathlu'r cant

Llongyfarchiadau i Mrs Mair Davies, gweddwr diweddar Barch. Ifan Idris Davies (Porthaethwy), ar ei phenblwydd yn gan mlwydd oed. Ym mis Tachwedd yr oedd y diwrnod mawr, ond ni threfnwyd dathliad gyda'r teulu hyd fis Mai oherwydd cyfyngiadau'r Covid. Braff oedd gweld dros 30 o'r teulu a ffrindiau'n bresennol. Hyfryd oedd gweld Mair yn edrych yn dda ac yn mwynhau'r achlysur, ac yn cael sgwrs gyda phawb. Pob bendith iddi.



## Eisteddfod Genedlaethol Ceredigion 2022

### Traddodir darlith Capel / Addoldai Cymru

ar y testun

'Dau o Bregethwyr Mwyaf Ewrop: Daniel Rowland a Dr Martyn Lloyd-Jones'

gan yr Athro Wyn James

yng Nghapel Gwynfil, Llangeitho

Dydd Iau, 4 Awst 2022,

am 10.30 a.m.

Croeso cynnes i bawb

### Ymddiriedolaeth



### Foundation

### Darlith Pantyfedwen Eisteddfod Genedlaethol Ceredigion 2022

*DJ James, Pantyfedwen: Mentwr, Diwygiwr, Cymwynaswr*

### Richard Morgan

yn rhannu ychydig o hanes difyr y gŵr arbennig hwn o Geredigion a'r gwaddol a adawodd i bobl Cymru

12.30 o'r gloch

Dydd Mercher 3 Awst 2022  
Pabell y Cymdeithasau 2

# Dyma gyfarfod hyfryd iawn

## Arian! Arian! Arian!

Emyn 371: 'Er chwilio'r holl fyd'

### Cyflwyniad

Breuddwyd merch ifanc sydd eisiau ennill digonedd o arian i wneud beth bynnag yr hoffai yw canolbwynt cân enwog Abba, 'Money, money, money' (1976). Hedoniaeth bur sy'n ei gyrru i freuddwydio am ŵr cyfoethog neu am ennill ffortiwn yn Las Vegas. Yn ôl y cytgan mae bywyd pobl gyfoethog yn hapus am eu bod yn medru gwneud beth a fyddant yn ddilyffethair.

Er bod y gân yn perthyn i genhedlaeth wahanol i'n cenedlaeth ni, nid yw'r dyhead na'r breuddwydio am gael bod yn wirioneddol gyfoethog yn gyfyngedig i unrhyw oes neu gyfnod.

Er i lawer freuddwydio am ennill ffortiwn yn y Loteri, clywir islais mwy sinigaidd sy'n gofyn, 'Pe byddwn i'n ennill yr holl bres, a fyddwn i'n hapusach go iawn? Wedi'r cyfan, allwch chi ddim mynd â'ch pres efo chi, na allwch?'

### Rhinwedd cyfoeth'

Mae gan Lyfr y Pregethwr ei asesiad negyddol braidd o werth ennill y byd. Wrth ddarlenn Llyfr y Pregethwr 1:2, 12-14; 2:18-23, ceisiwch nodi pa resymau mae'r awdur yn eu cynnig dros fod yn amheus o rinwedd cyfoeth mawr!

### Gweddi

Arglwydd Iesu Grist, gwyddom pa mor gynhyrchiol yw'r ffatri eilunod sydd yn ein calonnau. Dyma'r meddyliau, y delwau, y dyheadau am gyfoeth, statws a braint, yr ydym mor barod i dreulio ein holl amser yn eu ceisio, ac yr ydym mor barod i'w gwasanaethu. Arglwydd, drwy dy Ysbryd Glân, argyhoedda ni o ffolineb pwyso ar bethau na fedrwn ni mo'u cadw, ac ymddiried mewn pethau sy'n analluog i'n cadw ni. Amen.

### Yr hyn sy'n gyffredin

Myfyrdod ar ffolineb ymddiried mewn cyfoeth sydd gan y Salmidd yn Salm 49:1-12. Unwaith eto, gadewch i ni oedi i nodi beth sy'n gyffredin i'r cyfoethog a'r tlawd, i'r annoeth a'r doeth.

Emyn 350: 'Yr Iesu'n ddi-lai'

### Darlleniad: Luc 12:13-21 - Yr Ynfytyng Cyfoethog

Mae llên doethineb yr Ysgrythurau Iddewig (sef yr hyn yr ydym eisoes wedi ei ddarlenn heddiw) yn agor ffenestr ar ddysgeidiaeth Iesu, ac awgrymwn fod darllen Dameg

yr Ynfytyng Cyfoethog yn y goleuni yma'n egluro nifer o elfennau am ddysgeidiaeth Iesu.

Nid y gŵr hwn (yn adn. 13) oedd y cyntaf, ac yn sicr nid ef oedd yr olaf, i dybio iddo gael cam wrth rannu ewyllys. Er bod Deuteronomium 21:17 yn cynnig eglurhad ar sut i weithredu ewyllysiau, mae'n amlwg fod hwn yn gwingo yn erbyn y symbylau ac yn anafodlon ei fyd. Roedd bywyd yn annheg a'i frawd yn cynrychioli'r annhegwch hwn!

Nid chwilio am ddostraniad teg y mae'r gŵr ychwaith. Yr hyn mae'n ei geisio yw fod Iesu'n cymryd ei ochr, yn dadlau ei achos, mewn dadl am eiddo, yn erbyn ei frawd.

Nid oedd unrhyw beth yn anghyffredin yn ymdrech y gŵr hwn i geisio barn athro crefyddol. Yn nyddiau Iesu, mae'n ymddangos, roedd pobl yn mynd â'u dadleuon at yr athrawon gan ofyn am ddyfarniad ar achosion dadleuol.

Dychwelyd i'w gartref yn siomedig a wnaeth y gŵr yma.

Nid yw'r modd y cyfarchodd Iesu ef yn awgrymu unrhyw gynhesrwydd tuag ato. 'Ddyn' yw'r cyfarchiad oeraidd, braidd. Ni fyddai ychwaith dderbyn rhagdybiaeth y gŵr wrth iddo ofyn i Iesu ymyrryd o'i blaidd. Nid 'cymrodeddwr' ydoedd mewn dadleuon teuluol. Na: 'daeth Mab y dyn i geisio ac i gadw'r hyn oedd golledig'. Daeth nid i'w wasanaethu ond i wasanaethu, i roi ei einioes yn bridwerth dros lawer ac nid i fod yn farnwr mewn achosion o'r fath!

### Gofalwch

Gwelir canolbwynt ateb Iesu yn y cymal, 'Gofalwch ymgadw rhag trachwant o bob math, oherwydd, er cymaint ei gyfoeth, nid yw bywyd neb yn dibynnu ar ei feddiannau' (adn. 15).

Nid yw geiriau o'r fath yn gorwedd yn esmwyth ar glyw unrhyw un ohonom. Neges ydyw sy'n parhau i dramgwyddo'r tlawd a'r cyfoethog fel ei gilydd.

Mewn oes mor faterol â'n hoes ni, mewn oes sy'n mesur 'llwyddiant' yn nhermau cyfrif banc, a 'llwyddiant' a 'statws' ar sail cyrhaeddiad, anodd ydyw clywed geiriau Iesu: 'er cymaint ei gyfoeth, nid yw bywyd neb yn dibynnu ar ei feddiannau'. Ein camgymeriad ni yw ein bod fel pe baem am geisio mesur pellter mewn litrau! Mae litr yn fesur; ond nid dyna'r mesur ar gyfer pellter. Mae cyfoeth yn fesur, ond nid yw'n datgelu hanfod bywyd yn ei holl gyflawnder.

### Gelyn

Bwystfil i'w drechu, gelyn i'w orchfygu, yn ôl dysgeidiaeth Iesu, yw 'trachwant o bob math'. Mae'r cyngor 'gofalwch' yn golygu mwy na dim ond cadw llygad o bell ar agweddau ein calonnau. Golyga 'gofalwch' (*phylassesthe*) ein bod i'n hamddiffyn ein hunain rhag y gelyn hwn, a bod yn barod i'w ymladd pan fydd ei ymosodiadau llechwradd arnom am ein caethiwo.

### Ynfydrwydd

Mewn dameg gryno mae Iesu'n dangos ffolineb ynfyd ein calonnau. Yn ganolog i'r aflwydd a afaelodd yn y gŵr yn y ddameg oedd iddo ddechrau 'meddwl a dweud wrtho'i hun' pa mor llwyddiannus a ffyniannus oedd ei fyd. Cyfeiria ato'i hun wyth o weithiau mewn cwpwl o frawddegau. Gŵr hunanol ydoedd, yn llawn o'i gyraeddiadau ei hun.

Yn ganolog i'w ymfrost ynfyd yr oedd ei gred gibddall ei fod rywsut wedi'i ddiogelu ei hun a bod ganddo fwy na digon am 'flynyddoedd lawer' i dreulio'i oes mewn hawddfyd. Ond nid yn ei law ei hun yr oedd ei ddyfodol: 'Duw biau edau bywyd', ac ef yw rhoddwr a mesurwr ein heinioes.

### Gwir gyfoeth

Ergyd y ddameg yw datganiad terfynol Iesu: 'Felly y bydd hi ar y rhai sy'n casglu trysor iddynt eu hunain a heb fod yn gyfoethog gerbron Duw.'

Bod yn gyfoethog gerbron Duw yw'r gostyngeddrwydd a ddaw o sylweddoli breuder ein heinioes, nad ein heiddo ni yw'r 'pethau' yr ydym yn pwyso arnynt. Nid 'fi' a'm hawliau yw canolbwynt, na mesur, na'r hyn sy'n wirioneddol werthfawr ac arhosol. Bod yn gyfoethog yw ceisio Duw a cheisio teyrnas anfarwol mewn byd marwol: gwneud nythle i deyrnas anfeidrol mewn calon feidrol. Golyga geisio gwerthoedd y byd sydd eto i ddod yn y byd presennol; yn ymarferol, drwy ffydd, rhoi ein bryd ar fyw bywydau anhunanol, gonest, geirwir, dibynadwy, graslon a maddeugar. Faint yr ydym yn ei gyfrannu, nid faint yr ydym yn ei ennill a'i gadw, yw gwir fesur cyfoeth ein calonnau.

### Gweddi

Arglwydd Iesu, llanw ein calonnau â'r gobaiht hwnnw na ellir mo'i ddfirodi na'i ddifwyno sydd ynghadw i'th blant yn dy deyrnas. Caniatâ i ni fyw gwerthoedd y deyrnas honno a disgwyl dyfodiad y deyrnas, 'megis yn y nef, felly ar y ddaear hefyd', mewn cyflawnder, drwy Iesu Grist. Amen.

Emyn 313: 'Gwn pa le mae'r cyfoeth gorau'

RWJ

Cyhoeddir Cenn@d ar y cyd gan Eglwys Bresbyteriaidd Cymru ac Undeb Bedyddwyr Cymru. Oni nodir yn wahanol, nid yw barn cyfranwyr Cenn@d yn cynrychioli barn swyddogol Eglwys Bresbyteriaidd Cymru nac Undeb Bedyddwyr Cymru. Gallwch anfon eich cyfraniadau / gohebiaethau / ymholiadau at:

[watcyn@cennad.cymru](mailto:watcyn@cennad.cymru) | [hww@cennad.cymru](mailto:hww@cennad.cymru) | [aled@ysgolsul.com](mailto:aled@ysgolsul.com)

[www.cennad.cymru](http://www.cennad.cymru) | [f CennadCymru](https://www.facebook.com/CennadCymru) | [t @CennadCymru](https://twitter.com/CennadCymru)